

Управление образования города Калуги
Муниципальное бюджетное общеобразовательное учреждение
«Лицей №36» г. Калуги

ПРИНЯТА

Педагогическим советом

Протокол №10 от 24.05.2024



УТВЕРЖДЕНА
Приказом №9 от 21.05.2024 г.

Дополнительная общеобразовательная общеразвивающая программа
естественнонаучной направленности

«ЧЕЛОВЕК И ЕГО ЗДОРОВЬЕ»

Возраст обучающихся: 14-17 лет

Срок реализации: 1 год

Уровень сложности: базовый

Автор-составитель программы, должность:

Данкова Елена Викторовна,

педагог дополнительного образования

Калуга, 2024

ПАСПОРТ ПРОГРАММЫ

Полное название программы	Дополнительная общеобразовательная общеразвивающая программа «Человек и его здоровье»
Автор-составитель программы, должность	Данкова Елена Викторовна, педагог ДО
Адрес реализации программы, телефон	Муниципальное бюджетное образовательное учреждение «Лицей №36» города Калуги, Адрес ул. Рылеева, д.18 Тел.74-52-85
Вид программы	-по степени авторства - модифицированная; по уровню сложности – базовая.
Направленность	естественнонаучная
Срок реализации, объем	1 год, 72 часа
Возраст учащихся	14-17 лет
Название объединения	«Человек и его здоровье»
Краткая аннотация (рекомендовано)	Дополнительная образовательная общеразвивающая программа «Человек и его здоровье» направлена на актуализацию потребности учащихся в самопознании, самосовершенствовании, саморазвитии и побуждению к формированию своего здоровья собственными силами.

Оглавление

РАЗДЕЛ 1. «КОМПЛЕКС ОСНОВНЫХ ХАРАКТЕРИСТИК ПРОГРАММЫ»	4
1.1 Пояснительная записка	4
1.2. Цель и задачи программы	7
1.3. Содержание программы	8
1.4. Планируемые результаты	11
РАЗДЕЛ 2. «КОМПЛЕКС ОРГАНИЗАЦИОННО-ПЕДАГОГИЧЕСКИХ УСЛОВИЙ»	12
2.1. Календарный учебный график	12
2.2. Условия реализации программы	12
2.3. Формы аттестации (контроля).....	13
2.4. Оценочные материалы	14
2.5 Методические материалы	15
Список литературы.....	17

РАЗДЕЛ 1. «КОМПЛЕКС ОСНОВНЫХ ХАРАКТЕРИСТИК ПРОГРАММЫ»

1.1 Пояснительная записка

Дополнительная образовательная общеразвивающая программа «Человек и его здоровье» нацелена на расширение знаний учащихся в области валеологии. Миссия ее состоит в том, чтобы не только обучить детей здоровому образу жизни, но и сделать его неотъемлемой частью их повседневной жизни. Программа направлена на актуализацию потребности в самопознании, самосовершенствовании, саморазвитии и побуждению к формированию своего здоровья собственными силами.

Дополнительное образование предоставляет широкие возможности для всестороннего развития обучающихся. Сегодня оно - необходимое звено в воспитании и образовании личности, а также в её профессиональной ориентации. Оно предназначено для свободного выбора и освоения детьми дополнительных образовательных программ, которые близки их природе, отвечают внутренним потребностям, помогают развить интеллект, творческий потенциал, адаптироваться в современном обществе. Дополнительное образование имеет возможность для полноценной организации свободного времени: если ребёнок полноценно живёт, социально реализует себя, готовится к освоению профессии, то у него больше шансов достичь успехов в будущем. Профессиональная ориентация является важнейшей составной частью системы современного образования. Программа формирует активную жизненную позицию обучающихся, реализует потребности общества в решении проблем сохранения здоровья. Здоровый образ жизни молодого поколения является залогом здоровья нации в целом.

Программа направлена на актуализацию потребности в самопознании, самосовершенствовании, саморазвитии и побуждению к формированию своего здоровья собственными силами. Программа включает в себя не только вопросы физического здоровья, но и вопросы духовного здоровья. Только человек, живущий в гармонии с собой и с миром, будет действительно здоров.

Направленность программы – естественнонаучная.

Вид программы:

- по степени авторства – модифицированная. Программа разработана на основе модельной дополнительной общеобразовательной общеразвивающей программы «Основы экологии» ГБУДО КО «ОЭБЦ».

- по уровню сложности – базовая.

Язык реализации программы: (официальный язык Российской Федерации – русский)

Перечень нормативных документов:

1. Федеральный закон «Об образовании в Российской Федерации» от 29.12.2012 № 273-ФЗ.
2. Федеральный закон от 31 июля 2020 г. N 304-ФЗ «О внесении изменений в Федеральный закон «Об образовании в Российской Федерации» по вопросам воспитания обучающихся».
3. Распоряжение Правительства Российской Федерации от 31 марта 2022 года № 678-р. Концепция развития дополнительного образования детей до 2030 год.
4. Постановление Главного государственного санитарного врача РФ от 28 сентября 2020 г. №28 «Об утверждении санитарных правил СП 2.4.3648 – 20 «Санитарно – эпидемиологические требования к организациям воспитания и обучения, отдыха и оздоровления детей и молодежи».
5. Приказ Министерства просвещения РФ от 27.07.2022 № 629 «Об утверждении порядка организации и осуществления образовательной деятельности по дополнительным общеобразовательным программам».

6. Распоряжение Правительства Российской Федерации от 29.05.2015 № 996-р «Стратегия развития воспитания в Российской Федерации на период до 2025 года»

7. Постановление Правительства Калужской области от 29 января 2019 года № 38 «Об утверждении государственной программы Калужской области «Развитие общего и дополнительного образования в Калужской области». Подпрограмма «Дополнительное образование» государственной программы Калужской области «Развитие общего и дополнительного образования в Калужской области».

8. Методические рекомендации по проектированию дополнительных общеразвивающих программ (Письмо Минобрнауки РФ от 18.11.2015 № 09-3242 «О направлении информации»);

9. Локальные акты учреждения: Положение об организации дополнительного образования в лицее.

Актуальность программы

Здоровье – самая главная ценность каждого человека и всего общества. Здоровье определяет наши возможности к труду и познанию окружающего мира. Актуальность данной программы направлена на формирования понятия «здоровья», как высшей ценности человека.

Социальные исследования подтверждают, что подростки относятся расточительно к своему здоровью, употребляя в пищу несбалансированную еду, имея вредные привычки, не соблюдая режим дня. Все это ведет к негативным последствиям, а именно к возникновению проблем во всех системах органов человека.

Программа предполагает изучение основ медицинских знаний и санитарно-гигиенических требований, выработку практических навыков оказания первой помощи, просвещения в области молодежных проблем, этики и физиологии, знакомство с профессией медработника.

Актуальность программы также определяется повышенным запросом социума на занятия по овладению знаниями в области сохранения и укрепления здоровья, профориентационным выбором обучающихся, их интересом к стремительно развивающимся и перспективным отраслям науки.

Программа нацелена на расширение знаний, учащихся в области медицины, психологии, физиологии, гигиены, санитарии, экологии и некоторых социальных вопросов, направленных на повышение адаптационных возможностей человека в современном обществе.

Новизна программы

Данная программа имеет прикладной характер. В программе содержится материал, который будет полезен учащимся проявляющими интерес в области медицины.

В теоретическом блоке учащиеся изучают анатомию и физиологию человека, факторы, которые негативно сказываются на здоровье человека, заболевания, появляющиеся у человека по той или иной причине.

В практическом блоке учащиеся начинают формировать навыки оказания первой неотложной помощи при разных физических состояниях человека, изучают анатомию человека на анатомических моделях.

Программа предполагает использование инновационных педагогических технологий, а именно кейс – метод, игровые технологии, ИКТ – технологии.

Программа «Человек и его здоровье» имеет и воспитательный характер, направленный на обеспечение эмоционально-ценностного понимания высокой значимости жизни, ценности знаний о правилах оказания первой медицинской помощи, а также на формирование способности использовать приобретенные знания в практической деятельности.

Отличительные особенности программы

Программа «Человек и его здоровье» даёт возможность каждому обучающемуся получить навыки в области укрепления здоровья, формирования культуры здорового и безопасного образа жизни. В связи с этим, программа способствует развитию научной

кругозора, углублению естественно - научных знаний, поддержанию познавательного интереса, овладению практическими навыками. Материалы данной программы знакомят учащихся с гигиеническими правилами, направленными на сохранение здоровья людей, т.е. дополняют знания, полученные ранее на уроках биологии и экологии, а также дадут новые знания.

Педагогическая целесообразность

Программа предполагает развитие у ребенка правильного отношения к своему здоровью и здоровью окружающих, приобретение элементарных практических навыков при оказании само- и взаимопомощи.

Программа удовлетворяет интересы детей и подростков к анатомии, физиологии, гигиене и психологии.

Программа направлена на расширение знаний по гигиене и санитарии и способствует осознанному выбору будущей профессии, сохранению и укреплению здоровья подрастающего поколения. Сочетание теоретического курса и практических работ обеспечивает широкие возможности в выборе методов работы, что будет способствовать творческому и интеллектуальному развитию детей. Практические работы предполагают активные методы: исследование, сравнение, игровые моменты. В целом программа может вызывать повышенный интерес к изучаемому предмету и профессиям, связанным с биологией, медициной и смежными областями, занятия по данной программе помогут определиться в выборе профессии, связанной с медициной, биологией и химией. Также, занятия в рамках данного курса призваны привить ответственное отношение к собственному здоровью, способствовать формированию положительной мотивации выработки своего индивидуального способа поведения, позволяющего сохранить своё здоровье в современных условиях жизни, оказать помощь школьникам в осознанном выборе профессии для дальнейшего обучения на естественнонаучном профиле.

Адресат программы

Данная программа предназначена к реализации для обучающихся в возрасте 14-17 лет.

Для учащихся этого возраста характерна высокая познавательная активность, любознательность, заинтересованность в ознакомлении функционирования своего организма. В подростковом возрасте учащиеся уже имеют общие знания о здоровье человека и готовы углубить, расширить их, освоить основные правила, которым необходимо следовать для поддержания здоровья, участвовать в практических и лабораторных занятиях.

Получение образования обучающихся с ограниченными возможностями здоровья может быть организовано совместно с другими обучающимися. Количество обучающихся с ограниченными возможностями здоровья устанавливается из расчета не более 3 обучающихся при получении образования с другими учащимися, с учетом особенностей психофизического развития категорий обучающихся согласно медицинским показаниям, для следующих нозологических групп:

- нарушения опорно-двигательного аппарата (сколиоз, плоскостопие)
- логопедические нарушения (фонетико-фонематическое недоразвитие речи, заикание)
- соматически ослабленные (часто болеющие дети).

Состав группы, особенности набора: Состав группы постоянный, группа одновозрастная, набор свободный.

Объем программы 72 часа.

Сроки освоения программы 1 год.

Режим занятий 2 раза в неделю по 1 часу или 1 раз в неделю по два часа (45 мин., 10 минут перемена)

Формы обучения очная, очная с применением электронного обучения (ЭО) и дистанционных образовательных технологий (ДОТ).

Форма организации образовательной деятельности групповая.

В образовательной программе «Человек и его здоровье» могут использоваться следующие формы занятий:

- эвристическая лекция;
- беседы, рассказы, объяснения;
- показ технических приёмов;
- демонстрация;
- практическая работа (практикум);
- экскурсии;
- мастер – классы;
- акции;
- видеоурок;
- лабораторная работа;
- ролевая игра, свободная творческая дискуссия;
- публичное выступление;
- научно-практическая конференция;
- биологический вечер;
- защита мини-проектов;
- встреча с медицинскими работниками и т.д.

Практическая работа является частью учебного занятия.

1.2. Цель и задачи программы

Цель программы: формирование у обучающихся ценностей здорового образа жизни и первичных медицинских знаний.

Задачи:

Обучающие:

- Обучить основным понятиям, терминам и определениям анатомии и физиологии человека, способствовать формированию системы доступных по возрасту валеологических знаний.
- Ознакомить с факторами, негативно сказываемыми на здоровье человека.
- Ознакомить с признаками нарушения физиологических процессов органов и систем, методами предупреждения возникновения и развития заболеваний.
- Обучить навыкам оказания неотложной помощи.
- Научить наблюдать и сопоставлять факты и закономерности в области анатомии и физиологии человека, заболеваний и их симптомов, показателей здоровья и функциональных возможностей организма.
- Развивать навыки учебно-исследовательской деятельности по анатомии, физиологии и экологии человека.

Развивающие:

- Развивать память и мышление, наблюдательность и произвольное внимание на материале медицины и смежных областей.
- Развивать навыки общения, способствовать психологической совместимости и адаптации в разновозрастном коллективе.
- Развивать интерес к мыслительной и творческой деятельности, расширению эрудиции и углублению знаний.
- Расширять кругозор, познакомить с новейшими достижениями медицины и смежных наук.

Воспитательные:

- Воспитывать у учащихся бережное отношение к своему здоровью и здоровью других; воспитывать чувство ценности жизни.
- Формировать мотивационную сферу гигиенического поведения, безопасности жизни, нравственно – психологического компонента здорового образа жизни.

- Способствовать воспитанию и самовоспитанию таких качеств личности как патриотизм, доброта, стремление помогать другим и принимать помощь, терпимость и готовность к сотрудничеству.
- Воспитать потребность в поддержании собственного здоровья и здоровья окружающих, готовность к оказанию простейшей и допустимой доврачебной помощи.
- Проводить профориентацию на профессии в области медицины, анатомии и физиологии, медико-биологических дисциплин в целом.

1.3. Содержание программы Учебный план

№ п/п	ТЕМА	Кол-во часов			Формы контроля/ аттестации
		Теория	Практика	Всего	
I.	Валеология	3	1	4	
1.	Знакомство с объединением. Инструктаж по технике безопасности. Валеология. Факторы, влияющие на здоровье человека.	2		2	Педагогическое наблюдение, анкетирование,
2.	Конституция человека. Критерии оценки индивидуального здоровья	1	1	2	Решение ситуационных задач. анкетирование
II.	Первая помощь	6	8	14	
1.	Комплект необходимых средств для оказания неотложной помощи	1	1	2	Педагогическое наблюдение, опрос
2.	Первая помощь при кровотечениях.	1	1	2	Педагогическое наблюдение, самостоятельная работа
3.	Первая помощь при ушибах, переломах костей и вывихах суставов.	1	1	2	Педагогическое наблюдение, самостоятельная работа
4.	Первая помощь при ожогах.	1	1	2	Решение ситуационных задач
5.	Общее охлаждение организма. Обморожение	1	1	2	Педагогическое наблюдение, опрос
6.	Первая помощь при тепловом и солнечном ударах.	1	1	2	Решение ситуационных задач
7.	Ролевая игра «Бригада скорой помощи».		2	2	Ролевая игра
III.	Профилактическая медицина	3	3	6	
1.	Гигиена. Дезинфектология.	2	2	4	Педагогическое наблюдение, опрос

	Эпидемиология.				
2.	Иммунология и вакцинопрофилактика	1	1	2	Тестирование Промежуточная аттестация
IV.	Клиническая медицина	25	23	48	
1.	Кардиология	2	2	4	Решение ситуационных задач. анкетирование
2.	Анализ крови.	1	1	2	Педагогическое наблюдение, опрос
3.	Пульмонология	2	2	4	Педагогическое наблюдение, опрос
4.	Гастроэнтерология	2	2	4	Педагогическое наблюдение, самостоятельная работа
5.	Диетология	1	1	2	Педагогическое наблюдение, самостоятельная работа
6.	Стоматология	1	1	2	Решение ситуационных задач
7.	Урология и нефрология	1	1	2	Педагогическое наблюдение, опрос
8.	Офтальмология	1	1	2	Решение ситуационных задач
9.	Отоларингология	1	1	2	Педагогическое наблюдение, самостоятельная работа
10.	Эндокринология	1	1	2	Педагогическое наблюдение, самостоятельная работа
11.	Неврология	1	1	2	Решение ситуационных задач
12.	Хирургия	4	2	6	Педагогическое наблюдение, опрос
13.	Терапия	4	2	6	Решение ситуационных задач
14.	Физиотерапия	3	3	6	Тестирование
V.	Итоговая аттестация		2	2	Защита мини-проекта Тестирование
	ИТОГО	37	35	72	

Содержание учебного плана

1 Валеология

Теория: Валеология как наука; методы валеологии; факторы влияющие на здоровье человека, социально – экономические факторы, политические факторы, условия труда, внешняя среда, генетика, образ жизни; вредные привычки, курение, алкоголизм, распорядок дня и его роль в жизни человека. Конституция человека. Критерии индивидуального здоровья.

Практика: Входное тестирование: анкета «Самоконтроль текущего состояния здоровья». Работа по измерению температуры, пульса, давления.

2 Первая помощь

Теория Комплект необходимых средств для оказания неотложной помощи. Клиническая и биологическая смерть. Первая помощь утопающему, при удушении и заваливании землёй, электротравме. Искусственное дыхание и непрямой массаж сердца.

Виды кровотечения. Алгоритм и правила оказания первой помощи.

Ушиб. Вывих. Виды переломов костей по месту перелома, по структуре перелома, по открытости перелома. Алгоритм и правила оказания первой помощи.

Виды ожогов. Причины ожогов. Тяжесть и степени ожогов. Алгоритм и правила оказания первой помощи. Как избежать ожогов.

Доврачебная помощь при общем охлаждении организма. Обморожения.

Солнечный и тепловой удар: признаки, симптомы, первая помощь. Факторы, способствующие тепловому и солнечному ударам. Степени тяжести теплового и солнечного удара.

Практика СЛР на тренажере-манекене «Александр». Практические работы с использованием набора «Имитатор ранений и поражений».

Оказание первой помощи при закрытом и открытом переломе локтевой кости и берцовой кости (тренинг в парах). Использование лангеток.

3 Профилактическая медицина

Теория: Гигиена. Дезинфектология. Эпидемиология. Иммунология и вакцинопрофилактика. Борьба организма с инфекцией. Иммуитет. Защитные барьеры организма. Л. Пастер и И. И. Мечников. Антигены и антитела. Специфический и неспецифический иммунитет. Клеточный и гуморальный иммунитет. Иммунная система. Роль лимфоцитов в иммунной защите. Фагоцитоз. Воспаление. Инфекционные и паразитарные болезни. Ворота инфекции. Возбудители и переносчики болезни. Бацилло- и вирусносители. Течение инфекционных болезней. Профилактика. Иммунология на службе здоровья: вакцины и лечебные сыворотки. Естественный и искусственный иммунитет. Активный и пассивный иммунитет. Календарь профилактических прививок.

Практика:

Таблица. «Инфекционные болезни»

4 Клиническая медицина

Теория: Кардиология. сердечно – сосудистая система; артерии; вены; капилляры; цикл сердечных сокращений; внешнее строение сердца; внутреннее строение сердца; круги кровообращения; методы обследования ССС; ишемическая болезнь сердца; стенокардия; артериальная гипертензия; гипертоническая болезнь сердца; порок сердца; сердечная недостаточность; аритмии; сердечная астма. Анализы крови.

Пульмонология. носовая полость, носоглотка, гортань, трахея, легкие; дыхательный объем; резервный объем; жизненная емкость легких; остаточный объем; этапы газообмена; томография легких, ультразвуковые (ЭхоКГ и абдоминальное УЗИ), радио-изотопные (сканирование легких), методы функциональной диагностики заболеваний системы внешнего дыхания (спирометрия, спирография, пневмоскопия, пневмотахометрия); бронхит; ХОБЛ; бронхиальная астма; пневмония; плеврит; нагноительные заболевания легких; влияние курения на дыхательную систему.

Урология. Нефрология. Органы мочевыделительной системы их строение и функции; фазы образования мочи; методы обследования почек; пиелонефрит; гломерулонефрит; мочекаменная болезнь.

Гастроэнтерология. Пищеварительная система; органы пищеварительной системы; Функции органов пищеварения; роль печени в пищеварительной системе; методы исследования ЖКТ; гастрит; язвенная болезнь желудка; язвенная болезнь двенадцатиперстной кишки; цирроз; холецистит; панкреатит. Диетология. Стоматология.

Отоларингология. Слуховой анализатор; наружное ухо, барабанная перепонка, среднее ухо, внутреннее ухо; вестибулярный аппарат;

Офтальмология. Орган зрения; фиброзная оболочка, сосудистая оболочка, сетчатка,

глазное дно; сенсоневральная тугоухость; кондуктивная тугоухость; вестибулярный неврит; бактериальный лабиринтит; блефарит; птоз; ячмень; дакриоцистит; конъюнктивит; патологии сетчатки; патологии роговицы.

Эндокринология. Гормоны, железы внутренней секреции.

Неврология. Строение нервной системы. Спинной и головной мозг. Возникновение заболеваний центральной и периферической частей нервной системы, механизмы их развития, симптоматика и возможные способы диагностики, лечения и профилактики заболеваний.

Хирургия. Разновидности, направления и ответвления хирургии. Ортопедия. Пластическая хирургия.

Терапия. Внутренние болезни, их профилактика и лечение медикаментозным, консервативным способом.

Физиотерапия. Лечебная физкультура, массаж, экспериментальные методы воздействия на организм человека.

Практика: работа с анатомическими моделями сердца, желудка, гортани, почки, носа, уха, глаза; работа с манометром, решение ситуационных задач.

5 Итоговая аттестация.

1.4. Планируемые результаты

К концу обучения учащиеся должны:

Знать:

- определение понятия «здоровье»;
- факторы, влияющие на здоровье;
- основные правила гигиены;
- ориентироваться в анатомии и физиологии человека;
- знать составляющие здорового образа жизни;
- распознавать неотложные состояния, требующие первой помощи и оказывать ее;
- распространенные заболевания человека их клиническую картину, профилактику
- значимость медицинских профессий, проявлять к ним устойчивый интерес.

Уметь:

- формировать здоровый образ жизни;
- соблюдать правила личной гигиены;
- оказывать первую доврачебную помощь при растяжениях и вывихах, переломах;
- обработать рану и остановить кровотечение;
- найти пульс и определить его удары в минуту;
- выполнять гимнастику для укрепления мышц глаза;
- объяснять влияние физического труда и спорта на организм;
- проводить простейшие исследования.

РАЗДЕЛ 2. «КОМПЛЕКС ОРГАНИЗАЦИОННО-ПЕДАГОГИЧЕСКИХ УСЛОВИЙ»

2.1. Календарный учебный график

№ п/п	Дата	ТЕМА	Кол-во часов	Формы занятий
I.		Валеология	4	
1.		Знакомство с объединением. Инструктаж по технике безопасности. Валеология. Факторы влияющие на здоровье человека.	2	Лекция
2.		Конституция человека. Критерии оценки индивидуального здоровья	2	Беседа
II.		Первая помощь	14	
8.		Комплект необходимых средств для оказания неотложной помощи	2	Видео-урок
9.		Первая помощь при кровотечениях.	2	Практическая работа
10.		Первая помощь при ушибах, переломах костей и вывихах суставов.	2	Практическая работа
11.		Первая помощь при ожогах.	2	Практическая работа
12.		Общее охлаждение организма. Обморожение	2	Беседа
13.		Первая помощь при тепловом и солнечном ударах.	2	Дискуссия
14.		Ролевая игра «Бригада скорой помощи».	2	Ролевая игра
III.		Профилактическая медицина	6	
3.		Гигиена. Дезинфектология. Эпидемиология.	4	Эвристическая лекция
4.		Иммунология и вакцинопрофилактика	2	Промежуточная аттестация тестирование
IV.		Клиническая медицина	48	
15.		Кардиология	4	Лекция, практическая работа
16.		Анализ крови.	2	Беседа, практическая работа
17.		Пульмонология	4	Эвристическая лекция
18.		Гастроэнтерология	4	Видео-урок
19.		Диетология	2	Практическая работа
20.		Стоматология	2	Практическая работа
21.		Урология и нефрология	2	Практическая работа
22.		Офтальмология	2	Беседа
23.		Отоларингология	2	Дискуссия
24.		Эндокринология	2	Ролевая игра
25.		Неврология	2	Эвристическая лекция
26.		Хирургия	6	Эвристическая лекция
27.		Терапия	6	Лекция, практическая работа
28.		Физиотерапия	6	Беседа, практическая работа
V.		Итоговая аттестация	2	Защита мини-проекта Тестирование
		ИТОГО	72	

2.2. Условия реализации программы

Материально-техническое обеспечение

- отдельное помещение;
- мебель учебная (столы, парты, стулья, доска);
- компьютер,
- мультимедийный проектор,
- аудиоколонки,
- экран,
- флеш – накопители,
- принтер,
- сканер,
- Компьютерные программы: Microsoft Word, Microsoft Office Excel, Microsoft PowerPoint, Microsoft Office Publisher, Fine Reader, Adobe Photoshop.
- Тренажер – манекен «Александр» 2 шт,
- Анатомическая модель глаза,
- Анатомическая модель уха,
- Модель гортани в разрезе,
- Модель желудка в разрезе,
- Модель локтевого сустава подвижная,
- Модель носа в разрезе,
- Модель почки в разрезе,
- Модель сердца (демонстрационная),
- Модель скелета в натуральную величину,
- Разборная модель торса человека с реалистичным изображением анатомических структур
- Набор «Имитатор ранений и поражений» - 3 шт.,
- Тренажер для внутривенных инъекций (рука),
- Тренажер для внутримышечных инъекций – 3 шт.,
- Набор лангеток – 4 шт.,
- Манометры – 2 шт.

Информационное обеспечение

1. <http://elibrary.rsl.ru/> - электронная библиотека Российской государственной библиотеки,
2. <http://www.anatomy.tj/> - анатомический атлас человека,
3. <http://anatomia.spb.ru/> - анатомический 3D атлас,
4. <http://anatomus.ru/> - анатомия и физиология человека,
5. <http://anatomyonline.ru/> - анатомический атлас (остеология),
6. <http://fitoterapija.info/> - фитотерапия,
7. <http://vk.com/slipupsru> - интернет-журнал «слипапс»,
8. <http://biomolecula.ru/medicine> - интернет-журнал «биомолекула»,
9. <http://www.biorf.ru/> - научный интернет-журнал «живые системы»,
10. <http://sci-dig.ru/category/medicine/> - научный интернет-журнал «новости науки»,
11. [Сборник тестовых заданий по анатомии человека.pdf - Яндекс.Документы \(yandex.ru\)](#)

- дидактический материал: иллюстрации, схемы, фотографии, таблицы, книги, обучающие диски, презентации по темам;

- контрольно-измерительные материалы: тестовые задания, карточки, анкеты.

Кадровое обеспечение: Данкова Елена Викторовна, педагог дополнительного образования

2.3. Формы аттестации (контроля)

Система оценки результатов освоения программы состоит из входного, текущего контроля и итоговой аттестации учащихся.

Входной контроль проводится в форме опроса и анкетирования, с целью выявления у учащихся склонностей, интересов, ожиданий от программы, имеющихся у них знаний, умений и опыта деятельности по данному направлению деятельности.

Текущий контроль проводится с целью установления фактического уровня теоретических знаний и практических умений и навыков по темам (разделам) дополнительной общеразвивающей программы. Текущий контроль усвоения учащимися осуществляется педагогом по каждой изученной теме. Достиженные умения и навыки заносятся в диагностическую карту. Текущий контроль проводится в форме: педагогического наблюдения, практического занятия, решения ситуационных задач.

Итоговая аттестация обучающихся проводится с целью выявления уровня развития способностей и личностных качеств и их соответствия прогнозируемым результатам освоения дополнительной общеразвивающей программы. Итоговая аттестация учащихся проводится по окончании обучения по дополнительной общеразвивающей программе, включает в себя проверку теоретических знаний и практических умений и навыков. Итоговая аттестация учащихся проводится в форме тестирования и защиты мини-проекта.

Данная программа не предусматривает выдачу документа об обучении.

2.4. Оценочные материалы

- тестирование (промежуточная аттестация) Приложение 1
- тестирование (итоговая аттестация) Приложение 2.

Механизм оценивания образовательных результатов

	Минимальный уровень	Средний уровень	Максимальный уровень
Теоретическая подготовка			
<i>Теоретические знания (по основным разделам учебно-тематического плана программы)</i>	Обучающийся знает фрагментарно изученный материал. Изложение материала сбивчивое, требующее корректировки наводящими вопросами.	Обучающийся знает изученный материал, но для полного раскрытия темы требуются дополнительные вопросы.	Обучающийся знает изученный материал. Может дать логически выдержанный ответ, демонстрирующий полное владение материалом.
<i>Владение специальной терминологией</i>	Специальную терминологию знает частично	Знает специальную терминологию, но редко использует её при общении	Знает специальную терминологию, осмысленно и правильно её использует
Практическая подготовка			

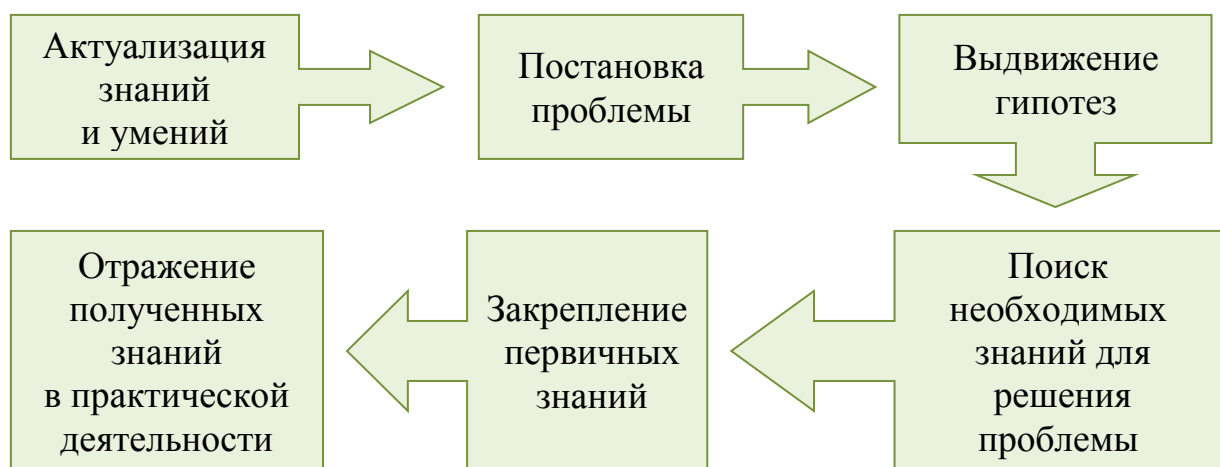
<i>Практические умения и навыки, предусмотренные программой (по основным разделам учебно-тематического плана программы)</i>	Не может оказать первую медицинскую помощь без помощи учителя. Требуются постоянные пояснения учителя при оказании первой медицинской помощи.	Может оказать первую медицинскую помощь по схемам учебной литературы, при подсказке учителя. Нуждается в пояснении последовательности работы, но способен после объяснения к самостоятельным действиям.	Самостоятельно выполняет операции по оказанию первой медицинской помощи
<i>Владение специальными оборудован ием и оснащением</i>	Требуется контроль учителя при работе с инструментами	Требуется периодическое напоминание о том, как работать с инструментами	Четко и безопасно работает с инструментами.

2.5 Методические материалы

В настоящее время в современной системе образования всё больше востребованы эффективные формы и методы обучения учащихся, которые способствуют развитию у обучающихся мыслительных умений и навыков, возникновению положительной мотивации к получению знаний. Методическими особенностями занятий по данному курсу являются следующие положения:

- ❖ Деятельностный подход;
- ❖ Дифференцированный подход;
- ❖ Наличие активной практической части.

Целесообразность построить учебно-познавательный процесс по принципу учебной деятельности очевидна, т.к. при этом обеспечивается максимальная умственная и творческая активность обучающихся. Схематически деятельностный подход выглядит так:



Практическая часть данной программы является обязательной, так как содержит все возможные активные методы получения знаний.

Методы обучения: словесный, наглядно – практический, игровой, репродуктивный,

поощрения, упражнения.

Формы проведения занятий:

1. Занятие – беседа. В форме беседы проводится и опрос, и объяснение нового материала на первой ступени обучения. Характерная особенность этой формы занятия состоит в том, что обучающиеся принимают в нем активное участие — отвечают на вопросы, делают самостоятельные выводы, объясняют явления. Все это корректирует педагог, он руководит такой беседой, уточняет и окончательно формулирует ответы.

2. Занятие – лекция. Занятия, на которых излагается значительная часть теоретического материала изучаемой темы.

В зависимости от дидактических задач и логики учебного материала распространены: вводные; установочные; текущие; обзорные лекции.

По характеру положения и деятельности учащихся лекция может быть: информационной; объяснительной; лекцией-беседой.

Лекционная форма проведения занятий целесообразна при изучении нового материала, мало связанного с ранее изученным, рассмотрении сложного для самостоятельного изучения материала, подаче информации крупными блоками, в плане реализации теории укрупнения дидактических единиц в обучении, выполнении определенного вида заданий по одной или нескольким темам, применении изученного материала при решении практических задач. **3. Занятие**

- **практикум (практическое занятие).** Занятия-практикумы, помимо решения своей специальной задачи - усиления практической направленности обучения, не только тесным образом связаны с изученным материалом, но и способствуют прочному, неформальному его усвоению. Основной формой их проведения являются практические работы, на которых обучающиеся самостоятельно упражняются в практическом применении усвоенных теоретических знаний и умений.

Основным способом организации деятельности учащихся на практикуме является групповая форма работы. При этом каждая группа из 2-3 человек выполняет, как правило, отличающуюся от других практическую работу.

Индивидуальный учебный план. Обучение может осуществляться по индивидуальному учебному плану, в том числе ускоренное обучение, в пределах осваиваемой образовательной программы в случаях и в порядке, установленном локальными нормативными актами.

Список литературы

Список литературы для педагога

1. Артюнина Г.П., Гончар Н.Т., Игнаткова С.А. Основы медицинских знаний: здоровье, болезнь и образ жизни. Т. 1 – Псков, 2003.
2. Афонькин С.Ю. Клонирование органов// Биология. – 2000. - № 34.– С. 5.
3. Баев А.А. Геном человека// Человек. – 1995. - № 2. - С. 4-13.
4. Брехман И.И. Валеология – наука о здоровье. – М.: ФиС, 1990.
5. Биологический потенциал человека: генетика, адаптивные возможности и конституции/ В кн. В.П. Казначеева, В.П. Петленко, С.В. Петленко «Этюды интегральной медицины и валеологии». – Санкт-Петербург, 1997. – С. 141 – 196.
6. Гребенев А. А. Основы общего ухода за больными: Учебное пособие/А. А. Гребенев, А. А. Шептуллин, А. М. Хохлов. – 2-е изд., перераб. и доп. – М.: Медицина, 1999.
7. Дубровский В. И. Валеология. Здоровый образ жизни. – М.: Флинта, 1999.
8. Елисеев О.М. Справочник по оказанию скорой и неотложной помощи. - СПб.: Изд. ТОО "Лейла", 1996.
9. Казначеев В.П., Петленко В.П., Петленко С.В. Этюды интегральной медицины и валеологии. – СПб. – 1997.
10. Климова В.И. Человек и его здоровье. – М., 1990.
11. Лакоткина Е.А., Черняева Т.В., Харит С.М., Кошечева Ю.В. Вакцинопрофилактика инфекционных заболеваний у детей и взрослых // СПб, Фолиант, 2000.
12. Лисицын Ю.П., Сахно А.В. Здоровье человека – социальная ценность. – М., 1988.
13. Мейелл М. Энциклопедия первой помощи. - СПб.: Диамант, 1995.
14. Новиков Ю.П. Экология, окружающая среда и человек. - М., 1998.
15. Петленко В. П. Давиденко В.Н. Этюды валеологии: здоровье как человеческая ценность. – СПб., 1998.
16. Ротенберг Р. Расту здоровым. Детская энциклопедия здоровья. М.: Физкультура и спорт, 2004.
17. Тель Л.З. Валеология: учение о здоровье, болезни и выздоровлении. - М.: Астрель. – В 3 –х томах. – 2001.

Список литературы для учащихся

1. Антропова М.В. Гигиена детей и подростков. М.: Медицина. 2013.
2. Васильев М. Цветочная фитотерапия. - М.: Издательский дом «Ниола 21-й век», 2006.
3. Ваш семейный доктор. Уникальный домашний справочник. Более 1000 советов и рекомендаций по оказанию первой медицинской помощи в домашних условиях. - М.: Белфакс Медиа, 2001.
4. Гостюшкин А.В. Энциклопедия экстремальных ситуаций. М.: Изд-во «Зеркало». 2016.
5. Мейелл М. Энциклопедия первой помощи. - СПб.: Диамант, 1995.
6. Тель Л.З. Валеология: учение о здоровье, болезни и выздоровлении. - М.: Астрель. – В 3 –х томах. – 2001.
7. Энциклопедия для детей. Том 18. человек. Ч.1. Происхождение и природа человека. Как работает тело. Искусство быть здоровым / Ред. Коллегия: М. Аксенова, Т.Каширина и др. - М.: Аванта +, 2005.

Интернет-ресурсы

- <http://www.college.ru/biology> – сайт для педагогов и обучающихся по биологии. Физиология человека.
- <http://www.livt.net> – сайт для обучающихся о разнообразии живых ор
- www.hsea.ru Первая медицинская помощь.

- www.takzdorovo.ru - интернет-портал о здоровом образе жизни.
- <http://learnbiology.narod.ru> – сайт для обучающихся и педагогов по биологии.

Физиология человека.

- <http://med.claw.ru>– Медицинская энциклопедия. Анатомический атлас.

Патофизиология.

- <http://www.skeletos.zharko.ru> – опорно-двигательный аппарат человека (сайт для обучающихся).

- <http://experiment.edu.ru> . Коллекция «Естественнонаучные эксперименты». Биология. Медицина.

- <http://erudite.nm.ru> – биографии ученых (естествоиспытатели, биологи, врачи).

- <http://belok-s.narod.ru> – всё о белках с точки зрения физики, химии, биологии, медицины.

- <http://chemistri.ssu.samara.ru> – органическая химия / лекарственные препараты и их свойства.

- <http://www.rushim.ru> – электронная энциклопедия по химии и технике (медицинские аспекты).

- <http://www.ebio.ru>– электронная биологическая энциклопедия (раздел: человек и его здоровье).

- <http://www.rushim.ru> – электронная энциклопедия по химии и технике (медицинские аспекты).

- <http://www.krugosvet.ru> – энциклопедия «Кругосвет»: медицина, физиология человека.

- <http://www.biology.asvu.ru> – электронная энциклопедия по биологии (цитология, гистология).

- <http://www.medicinform.net/human/anatomy> – анатомия человека, патоанатомия.

Промежуточная аттестация

1. Как проверяется пульс при бессознательном состоянии пострадавшего и при травмах?
 - **Пульс проверяется на сонной артерии.**
 - Пульс проверяется на запястье.
 - Приложив ухо к груди прослушивается сердцебиение.

2. К первой помощи при травматическом шоке относится:
 - **вызов скорой медицинской помощи, устранение причины вызвавшую боль, остановка кровотечения, проведение иммобилизации конечности.**
 - проведение иммобилизации и транспортировка.
 - транспортировка в травматологическое отделение.
 - остановка кровотечения и перенос пострадавшего на ровную поверхность.

3. Первая помощь при отморожении 1 степени:
 - **переодеть в сухую одежду.**
 - обезболить.
 - наложить мазевую повязку.
 - наложить повязку с фурациллином.

4. Первая помощь при термических ожогах:
 - **устранить причину, наложить асептическую повязку.**
 - устранить причину, наложить мазевую повязку.
 - обработать обожженную поверхность 70% этиловым спиртом.
 - обработать обожженную поверхность 96% этиловым спиртом.

5. Прием «запрокидывание головы + выдвигание нижней челюсти» обеспечивает:
 - **проходимость дыхательных путей.**
 - адекватное кровообращение.
 - устойчивое положение туловища.
 - адекватный уровень артериального давления.

6. Обморок характеризуется:
 - **кратковременной потерей сознания.**
 - снижением зрачковых реакций.
 - полным выключением сознания с тотальной утратой восприятия.

7. Первая помощь при отравлении угарным газом:
 - **вывести пострадавшего из зоны загазованности, вызвать врача, расстегнуть стесняющую одежду.**
 - вывести пострадавшего из зоны загазованности, ввести сердечные гликозиды.
 - вызвать врача, одеть на пострадавшего противогаз.
 - вызвать газовую службу.

8. При оказании первой помощи при тепловом ударе необходимо:
 - **устранить тепловое воздействие, поместить пострадавшего в тень, смочить лицо прохладной водой.**
 - укрыть влажной простыней.
 - нанести крем на тело.
 - дать теплое питье.

9. При носовом кровотечении ребенка необходимо

- **усадить, слегка наклонив голову вниз.**
- усадить, запрокинув голову назад.
- уложить на бок.
- уложить на ровную поверхность с возвышенным головным концом.

10. При оказании первой помощи при ушибе медицинская сестра должна

- **наложить давящую повязку и приложить пузырь со льдом или холодный компресс.**
- обезболить место ушиба.
- наложить асептическую повязку.
- наложить гипсовую повязку.

11. При оказании первой помощи при травме позвоночника необходимо:

- **вызвать бригаду скорой медицинской помощи, оставив больного в том же положении, в котором он был найден.**
- обезболить.
- уложить на спину.
- уложить на левый бок.

12. При наружном венозном кровотечении

- **кровь темно-вишневого цвета, вытекает медленно.**
- кровь алого цвета, бьет струей.
- кровь темно-вишневого цвета, бьет струей.
- кровь алого цвета, вытекает медленно.

Итоговая аттестация

1. Какое из этих утверждений правильное?

- а) Во время болезни человеку нужно усиленно питаться для укрепления иммунитета.
- б) Иммунная система, как правило, не считает чужеродные тела опасными, если они не имеют белковую структуру.**
- в) Приобретенный пассивный иммунитет развивается после перенесенного заболевания.

2. Установите соответствие

Иммунитет	Особые белки, специфически связывающиеся с проникающими в организм чужеродными веществами
Антитела	Клетки крови, играющие главную роль в иммунной защите организма
Антигены	Препарат, приготовленный из убитых или ослабленных бактерий и вирусов
Фагоциты, Т- и В-лимфоциты	Комплексная реакция организма, направленная на защиту от болезнетворных микробов, вирусов, инородных тел и веществ
Вакцина	Общее название чужеродных веществ, проникающих в организм
Лечебная сыворотка	Препарат, содержащий готовые антитела, полученный из крови животного, перенесшего заболевание

3. Первую прививку от оспы сделал:

- Э. Дженнер**
- И. И. Мечников
- Л. Пастер
- И. П. Павлов

4. Иммунитет с современной точки зрения, это (выберите один правильный ответ):

- 1) невосприимчивость организма к инфекции
- 2) способность организма бороться со всеми антигенами поступающими извне
- 3) способность организма противостоять всему, что генетически человеку не свойственно
- 4) способность организма уничтожать вирусы, бактерии и другие организмы.

5. К периферическим органам иммунной системы (выберите три правильных ответа):

- 1) миндалины
- 2) красный костный мозг
- 3) лимфатические узлы
- 4) селезенка
- 5) тимус

6. В каком органе иммунной системы образуются Т-лимфоциты (выберите один правильный ответ):

- 1) костный мозг
- 2) миндалины
- 3) лимфоидные узелки
- 4) вилочковая железа
- 5) лимфатические узлы

7. Желтый костный мозг расположен (выберите один правильный ответ):

- 1) ячейки губчатого вещества плоских костей

- 2) ячейки губчатого вещества коротких трубчатых костей
- 3) ячейки губчатого вещества длинных трубчатых костей
- 4) полость диафиза длинных трубчатых костей

8. К клеткам, способным осуществлять фагоцитоз, относятся (выберите один правильный ответ):

- 1) плазмоциты
- 2) макрофаги
- 3) лимфоциты
- 4) эритроциты

9. Наука, изучающая строение человека:

- 1) А - гистология
- 2) Б - анатомия
- 3) В – физиология

10. Отдел головного мозга, который отвечает за координацию движений:

- а) продолговатый мозг;
- б) мозжечок;**
- в) варолиев мост.

11. В каком из органов центральной нервной системы белое вещество находится снаружи серого?

- а) средний мозг;
- б) мозжечок;
- в) спинной мозг.**

12. В каком участке сетчатки находится больше всего колбочек?

- а) конъюнктива;
- б) желтое пятно;**
- в) слепое пятно.

13. Какая сенсорная система находится в полукружных каналах внутреннего уха?

- а) равновесия;**
- б) болевая;
- в) тактильная.

14. Тимус (вилочковая железа) у детей, в отличие от взрослых:

- а) недоразвита;
- б) функционирует полноценно;**
- в) контролирует функциональность других желез внутренней секреции.

15. Какая из желез внутренней секреции имеет форму бабочки?

- а) щитовидная;**
- б) эндокринная часть поджелудочной;
- в) эпифиз.

16. Почему венозная кровь не двигается в обратном направлении во время расслабления сердечной мышцы?

- а) вязкость венозной крови больше, чем артериальной;
- б) венозная кровь двигается только в нисходящем направлении;
- в) мешают внутренние карманные клапаны.**

17. Какой сердечный клапан отделяет правое предсердие от правого желудочка?

- а) митральный;
- б) трикуспидальный;**
- в) карманный.

18. Какое главное отличие между кровеносной и лимфатической системами?

- а) только лимфатическая система выполняет защитную функцию;
- б) лимфа, в отличие от крови, движется медленно;
- в) только у кровеносной системы есть центральный орган.**

19. Красные кровяные тельца образуются в костном мозге. А какой орган можно назвать «кладбищем эритроцитов»?

- а) печень;
- б) селезенка;**
- в) почки.

20. Физиологический процесс, во время которого диафрагма растягивается под давлением органов брюшной полости:

- а) вдох;**
- б) выдох;
- в) чихание.

21. Укажите причину возникновения звука при участии голосовых складок.

- а) вдыхаемый воздух проходит через суженную голосовую щель;**
- б) выдыхаемый воздух проходит через расширенную голосовую щель;
- в) вдыхаемый и выдыхаемый воздух проходит через открытую голосовую щель.

22. Почему левое легкое меньше за правое?

- а) оно не меньше, оно просто более объемное;
- б) оно выполняет меньше функций, нежели правое;
- в) оно «уступило» свое место сердцу.**

23. Укажите характеристику плевральной полости:

- а) наполнена воздухом;
- б) имеет отрицательное давление;**
- в) находится между тремя листками плевры.

24. Фермент, который расщепляет углеводы в ротовой полости:

- а) пепсин;
- б) липаза;
- в) амилаза.**

25. Сколько у взрослого человека есть резцов?

- а) 4;
- б) 8;**
- в) 12.

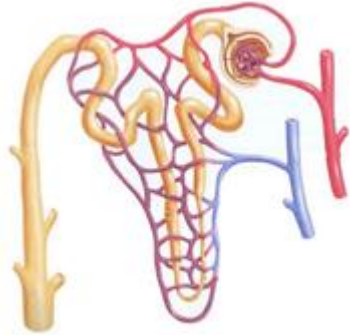
26. Отдел пищеварительного тракта, в котором к перетравливаемым веществам добавляется желчь:

- а) желудок;
- б) тонкий кишечник;**
- в) толстый кишечник.

27. Из скольких отделов состоит тонкая кишка?

- а) 2;
- б) 3;**
- в) 4.

28. Какие из этих утверждений касательно изображенного ниже рисунка правильные: I – это нефрон; II – это мочеточник; III – этот орган состоит из коркового и мозгового слоя; IV – этот орган состоит из тельца и канальцев?



- а) I и II;
- б) II и III;
- в) I и IV.**

29. Первичная и вторичная моча отличаются структурой. Укажите вещество, которое в норме содержится только в первичной моче.

- а) мочевины;
- б) аммиака;
- в) глюкоза.**

30. Какие условия провоцируют возникновение резус-конфликта между матерью и ребенком, которого она вынашивает?

- а) мать резус-положительная, ребенок резус-отрицательный;
- б) мать резус-отрицательная, ребенок резус-положительный;**
- в) мать и ребенок резус-отрицательные.

31. Какое из этих утверждений неправильное?

- а) На холоде кровеносные сосуды кожи сужаются.
- б) Значительное потоотделение уменьшает объем циркулирующей в организме крови и, таким образом, снижает частоту сердечных сокращений.
- в) Слой подкожной жировой клетчатки стимулирует теплоотдачу.**

32. Лечебное питание – это использование в лечебных целях:

- А) профилактических специально составленных рационов питания и режима приема пищи;**
- Б) лекарственных растений;
- В) специальных продуктов.